



Istruzioni di montaggio AC ELWA[®]-E

Riscaldatore elettrico di acqua calda da fotovoltaico



 Le istruzioni d'uso del dispositivo sono disponibili nella versione aggiornata online al sito www.my-pv.com.


 my-PV consiglia di aggiornare il firmware prima della messa in funzione. Questo è disponibile nel "Pacchetto software AC ELWA-E" online al sito www.my-pv.com. Nelle istruzioni d'uso sopraccitate è spiegata la procedura.

Uso conforme

Il riscaldatore elettrico di acqua calda da fotovoltaico AC ELWA-E (di seguito in breve AC ELWA-E) è destinato all'installazione fissa in un boiler per acqua calda o accumulatore tampone. Il dispositivo assorbe ininterrottamente potenza dalla rete secondo i segnali di comando esterni ricevuti via Ethernet.

Un uso diverso da quello precedentemente descritto può causare danni al prodotto. Vanno inoltre considerati anche i rischi di cortocircuito, incendio, scossa elettrica, ecc. Devono essere assolutamente osservate le indicazioni di sicurezza e le informazioni sull'uso in queste istruzioni per il montaggio!

Il prodotto è conforme ai requisiti legali, nazionali ed europei. Nome commerciale e denominazione del prodotto sono marchi registrati della my-PV GmbH. Tutti i diritti riservati.

 Una descrizione dettagliata delle funzioni del dispositivo e delle impostazioni tramite l'interfaccia web possono essere consultate nelle istruzioni d'uso online relative alla versione aggiornata del programma.

La fornitura comprende

- Riscaldatore elettrico di acqua calda da fotovoltaico in eccedenza AC ELWA-E
- Coperchio IP21
- Cavo USB (necessario solo per aggiornare il firmware)
- Istruzioni per il montaggio
- my-PV Ente

Indicazioni di sicurezza

L'installazione deve essere eseguita solo ed unicamente da un tecnico autorizzato.

In fase di montaggio e collegamento devono essere osservate le norme pertinenti.

In caso di danni riconducibili all'inosservanza di queste istruzioni, si estingue la garanzia.

Va creato un collegamento equipotenziale fisso del boiler per acqua calda.

Non accendere mai il dispositivo se la resistenza non è circondata di acqua e raffreddata.

L'alloggiamento non deve inumidirsi o bagnarsi, è idoneo solo per ambienti interni asciutti. Sussiste il rischio di una scossa elettrica mortale!

Non installare il dispositivo in un ambiente esposto all'ammoniaca.

Non installare il dispositivo in un ambiente esposto alla polvere.

Non chiudere in nessun caso le feritoie di ventilazione dell'alloggiamento.

Osservare la posizione di installazione del dispositivo (resistenza orizzontale, cavo di rete in basso).

Durante lo stoccaggio e il funzionamento evitare l'influenza di caldo eccessivo (>40 °C), freddo eccessivo (<5 °C) o di un'irradiazione diretta del sole.

L'AC ELWA-E va collegato con una tensione nominale di 230 V/AC.

Il fusibile del collegamento alla rete per la resistenza deve avere dai 13 A ai 16 A e può essere adeguato in loco al dispositivo.

Il termostato di sicurezza si accende a 98 °C (+/- 3 °C) e spegne il dispositivo.

In impianti commerciali devono essere osservate le norme antinfortunistiche emesse dall'Associazione degli istituti di assicurazione contro gli infortuni sul lavoro per gli impianti e i mezzi di produzione elettrici.

Questo dispositivo può essere usato dai bambini a partire dagli 8 anni di età e dalle persone con abilità fisiche, sensoriali o mentali ridotte o che non hanno conoscenze o esperienza, se sotto sorveglianza o purché siano state informate sull'uso sicuro del dispositivo e sui rischi che ne possono scaturire. I bambini non devono giocare con il dispositivo. Pulizia e manutenzione non devono essere eseguite da bambini senza sorveglianza.

Esclusione di responsabilità e garanzia

L'esclusione di responsabilità e garanzia vale per:

- danni a persone o cose causati da un uso improprio o dall'inosservanza delle indicazioni di sicurezza e delle istruzioni d'uso e di montaggio
- danni conseguenti
- modifiche arbitrarie, scomposizioni o altri interventi sul dispositivo, modifica al dispositivo
- danni causati dal deposito di calcare sulla resistenza

Montaggio

L'installazione deve essere eseguita solo ed unicamente da un tecnico autorizzato.

Prima dell'installazione dell'AC ELWA-E, il boiler deve essere correttamente svuotato.

L'AC ELWA-E è destinato al montaggio orizzontale. Installazione in boiler per acqua calda con filettatura da 1 ½".

La zona non riscaldata della resistenza è di 90 mm dalla guarnizione. La lunghezza del manicotto deve essere massimo di 90 mm.

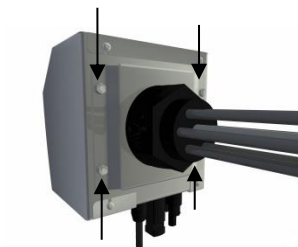
Utilizzare la guarnizione O-ring premontata che non deve essere trattata con lubrificanti. La filettatura di plastica non deve essere coperta da canapa o altri sigillanti.

In fase di avvitamento il dispositivo deve essere avvitato senza eccessiva forza finché la guarnizione non poggia leggermente. Assicurarsi che l'O-ring poggia correttamente nella scanalatura dell'elemento di plastica. Quindi stringere la resistenza sull'esagono con una chiave con un'apertura nominale di 60 mm. La coppia di serraggio non deve superare 80 Nm.

⚠ La resistenza non deve essere stretta per nessun motivo girando l'alloggiamento metallico!

Se dopo l'avvitamento il dispositivo non è dritto (cavo di rete in basso), può essere leggermente girato verso sinistra o destra fino alla rispettiva battuta.

Quindi stringere i 4 dadi di sicurezza della piastra di fissaggio della resistenza per fissare il dispositivo in posizione dritta:



⚠ Dopo il montaggio applicare il coperchio IP21 fornito in dotazione!

Durante il riempimento del boiler assicurarsi che gli elementi riscaldanti siano completamente circondati dall'acqua. Infine verificare la tenuta della resistenza.

⚡ Collegamento elettrico

L'AC ELWA-E va collegato ad una presa protetta a 13 oppure 16 A.

⚠ Il neutro deve essere disponibile nella presa!

Individuare eventuali altre utenze nel circuito elettrico che potrebbero far scattare il fusibile!

Il comando dell'AC ELWA-E avviene con il protocollo IP tramite un cavo Ethernet standard RJ45. A seconda della versione software sono implementati diversi protocolli di comando. Questo consente di abbinare l'AC ELWA-E a dispositivi di diversi produttori. (L'elenco attuale dei produttori è consultabile al sito www.my-pv.com)

⚡ Collegamento elettrico di più AC ELWA-E

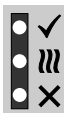
Tutti i dispositivi devono essere collegati al circuito elettrico dedicato. Si consideri che ogni AC ELWA-E assorbe fino a 3 kW di potenza. È sensata una ripartizione sulle singole fasi.

Manutenzione

In presenza di acqua dura può depositarsi il calcare sulla resistenza, in particolare quando le temperature nominali sono regolate a più di 60°C. Si consiglia di effettuare un controllo annuale. Allo scopo smontare il dispositivo dal boiler e rimuovere il calcare dalla resistenza. Non graffiare la superficie della resistenza (corrosione).

Se il cavo di collegamento alla rete del dispositivo risulta danneggiato, esso deve essere sostituito dal produttore o dal suo servizio di assistenza clienti oppure da una persona adeguatamente qualificata allo scopo di evitare pericoli.

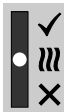
Spie di esercizio



Startup



Standby



Riscaldamento da energia in esubero



Riscaldamento per la produzione di acqua calda



Riscaldamento terminato, temperatura nominale raggiunta



Modalità setup



Nessun segnale di comando disponibile



Avaria

Leggenda



LED acceso



LED lampeggiante



LED spento



L'indicazione può cambiare da "Nessun segnale di comando disponibile" a "Standby" quando l'apparecchio è avviato tramite l'interfaccia web oppure ogni minuto se esso registra i valori di temperatura e potenza.

Eliminazione dei difetti

Il dispositivo non presenta componenti che possono essere riparati dall'utilizzatore. In caso di avaria si consiglia di contattare il rivenditore autorizzato.

Smaltimento



Il materiale d'imballaggio va conservato oppure adeguatamente smaltito. Alla fine della sua durata smaltire il prodotto conformemente alle norme legali in vigore.

Dichiarazione di conformità CE

La ditta my-PV GmbH, Teichstraße 43, 4523 Neuzeug,
dichiara con la presente che il prodotto
AC ELWA-E



è conforme alle seguenti direttive e norme:

EN 55014-1, EN 55014-2, EN 60335-2-21, EN 60730-2-9, EN 61000-3-2, EN 61000-3-3,
EN 61000-6-3, EN 62233

La ditta sopra nominata mette a disposizione documenti a prova dell'adempimento degli obiettivi di sicurezza e dei principali requisiti di protezione.

Neuzeug, 10.7.2016

Dr. Gerhard Rimpler, Amm.tore delegato

Dati tecnici

AC ELWA-E

Tensione	200 - 250 V
Potenza termica max.	3000 W a 230 V/AC
Allaccio alla rete	Una fase, spina con contatto di protezione 230 V, 50 - 60 Hz
Fusibile	13 A o 16 A
Cavo di collegamento	2,8 m
Consumo in standby	<1,4 W
Pressione di esercizio	max. 10 bar (1 MPa)
Rendimento complessivo	>99% a potenza nominale
Grado di protezione	IP21
Campo di temperatura di esercizio	5 - 40°C
Indicazione dello stato di esercizio	3 LED
Interfaccia	Spina di collegamento Ethernet RJ45
Dimensioni (LxAxP)	130 x 180 x 600 mm con la resistenza
Lunghezza della resistenza	47 cm
Raccordo cartuccia di riscaldamento	1 ½"
Peso	2 kg incl. cavo, senza imballaggio

Con la riserva di modifiche.

my-PV GmbH

Teichstraße 43, 4523 Neuzeug

www.my-pv.com